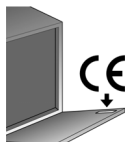


1. Описание изделия _____	2
2. Инструкции по эксплуатации _____	9
3. Очистка и уход _____	10
4. Устранение неисправностей _____	12

*Благодарим вас за выбор нашей продукции. Рекомендуем внимательно прочитать все инструкции, содержащиеся в данном руководстве, чтобы ознакомиться с наиболее пригодными условиями для правильного использования вашей посудомоечной машины.*



*В настоящем руководстве даются только базовые сведения, необходимые для эксплуатации прибора. С полным руководством можно ознакомиться на сайте*

**[www.smeg.com/download-manuals](http://www.smeg.com/download-manuals),**

*введя код изделия, приведенный на табличке, закрепленной с внутренней стороны двери посудомоечной машины.*

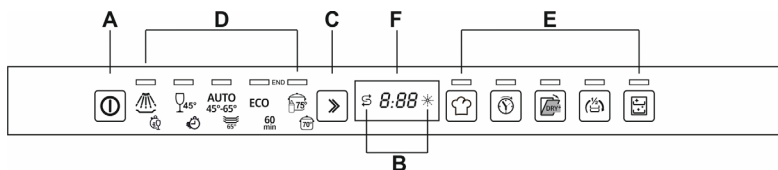
*Посредством QR-кода можно получить быстрый доступ к руководству, используя устройство со специальной программой считывания.*





## 1. Описание изделия

### 1.1 Панель управления



Представленная панель служит в качестве примера.

<b>A</b>	<b>КНОПКА ВКЛЮЧЕНИЯ/ВЫКЛЮЧЕНИЯ</b>
<b>B</b>	<b>ИНДИКАТОРЫ</b> отсутствия СОЛИ и ОПОЛАСКИВАТЕЛЯ (в зависимости от модели)
<b>C</b>	<b>КНОПКА ВЫБОРА ПРОГРАММ</b>
<b>D</b>	<b>ИНДИКАТОРЫ ПРОГРАММ</b>
<b>E</b>	<b>ОПЦИЯ</b> (в зависимости от модели)
<b>F</b>	<b>ОТОБРАЖАТЬ</b>

### ВЫБОР ПРОГРАММЫ И ВКЛЮЧЕНИЕ

Определив наиболее подходящую программу на основании таблицы программ:

- Нажмите на кнопку **ВКЛЮЧЕНИЕ/ВЫКЛЮЧЕНИЕ (A)** и дождитесь включения **ИНДИКАТОРА ПРОГРАММ (D)**.
- Несколько раз нажмите на кнопку **ВЫБОР ПРОГРАММ (C)**, вплоть до включения индикатора, соответствующего нужной программе.
- Выберите нужный вариант (необязательно, при наличии опций).
- Закройте дверь; приблизительно через **2 секунды** запустится программа и замигает соответствующий **ИНДИКАТОР** (сигнализация выполняемой программы).



## АБЛИЦА ПРОГРАММ

НОМЕР И СИМВОЛ ПРОГРАММЫ	ЗАГРУЗКА ПОСУДЫ И ПРИБОРОВ	ОПИСАНИЕ ПРОГРАММЫ	(1) ПОТРЕБЛЕНИЕ		
			Вода	Энергия (кВт/ч)	
			Литры	Горячая Н <sub>2</sub> O	Н <sub>2</sub> O холодно
<b>1 ЗАМАЧИВАНИЕ</b> 	Программа, рекомендуемая для предварительного ополаскивания посуды перед циклом мойки.	Предварительное мытье холодной водой	3,9	0,02	0,02
<b>2 БОКАЛЫ 45°</b> 	Программа для мойки слабозагрязненных бокалов и фарфоровой посуды. Для блеска и кристальной чистоты.	Мытье при 45°C 2 Холодное ополаскивание Полоскание при 55°C (2)/70°C Сушка	14	0,50/(2) 0,75	0,9/(2) 1,25
<b>3 AUTO (**)</b> <b>AUTO</b> <b>45°-65°</b> <b>IEC/DIN***</b>	Программа для мойки нормально загрязненной посуды смешанного типа и кастрюль, в том числе с сухими остатками пищи.	При выборе программы "АВТО" посудомоечная машина сама определяет степень загрязненности посуды и устанавливает соответствующие параметры мытья.			
<b>4 ЭКО (*) (**)</b> <b>ECO</b> <b>EN 50242</b>	Программа для мойки нормально загрязненной посуды, в том числе с сухими остатками пищи, во время которой обеспечивается пониженный расход воды и потребление электроэнергии.	Мытье при 48°C Холодное ополаскивание Полоскание при 41°C (2)/70°C Сушка	10,5	0,50/(2) 0,75	0,75/(2) 1,25
<b>5 ГИГИЕНА</b> <b>HYGIENE 99,9%</b> 	Программа для интенсивной мойки посуды, кастрюль, сковород, разделочных досок и детских бутылочек. Для посуды, используемой детьми или аллергиками, для достижения более высокого уровня гигиены.	Горячая предварительная мойка Мытье при 70°C Холодное ополаскивание Полоскание при 70°C Сушка	17,7	1,30	1,80

**ГИГИЕНА 99,9%**

Увеличивает температуру финального ополаскивания для достижения более высокого уровня гигиены. Служит для интенсивной мойки посуды, кастрюль, сковород, разделочных досок и детских бутылочек. Идеальное решение для мытья посуды, используемой детьми или аллергиками.

**ПРИМЕЧАНИЕ:** программа под названием Hygiene 99,9% была протестирована в независимой лаборатории (VDE) без выбранной опции.

Для обеспечения эффективности программы нельзя останавливать протекание цикла.



*Если дверца машины открыта, или неплотно закрыта, то цикл мойки не запустится.*



## ПРОФЕССИОНАЛЬНЫЕ ПРОГРАММЫ

(читайте “функцию профессиональных программ”)

НОМЕР И СИМВОЛ ПРОГРАММЫ	ЗАГРУЗКА ПОСУДЫ И ПРИБОРОВ	ОПИСАНИЕ ПРОГРАММЫ	(1) ПОТРЕБЛЕНИЕ		
			Вода	Энергия (кВт/ч)	
			Литры	Горячая H <sub>2</sub> O	H <sub>2</sub> O холодно
<b>6 БОКАЛЫ ПРО</b> 	Программа предназначена для мойки стаканов.	Мытье при 50°C Холодное ополаскивание Полоскание при 70°C	11,4	0,82	1,32
<b>7 СУПЕРБЫСТРАЯ</b> 	Быстрая мойка очень грязных кастрюль и посуды, даже с сухими остатками.	Мытье при 65°C Холодное ополаскивание Полоскание при 65°C	11,8	0,88	1,38
<b>8 СМЕШАННАЯ</b> 	Посуда с обычной степенью загрязнения, даже с незасохшими остатками.	Мытье при 65°C Холодное ополаскивание Полоскание при 70°C	11,8	0,98	1,48
<b>9 ЭКСПРЕСС 60 min</b> <b>ECO+</b> 	Программа для быстрой мойки нормально загрязненной посуды смешанного типа и кастрюль, в том числе с сухими остатками пищи. Чистая и сухая посуда за 60 минут.	Горячая предварительная мойка Мытье при 72°C 2 холодное ополаскивание Полоскание при 70°C	10,4	0,86	1,36
<b>10 ИНТЕНСИВНАЯ ПРО</b> 	Быстрая мойка очень грязных кастрюль и посуды, даже с сухими остатками.	Горячая предварительная мойка Мытье при 72°C 2 холодное ополаскивание Полоскание при 70°C	15,6	1,17	1,67



*Длительность цикла и потребление электроэнергии могут меняться в зависимости от температуры воды на входе и температуры в помещении, а также от типа и количества посуды.*

### Программы, управляемые выделенной клавишей

<b>SELF CLEAN</b> 	Программа для мытья машины. Для ее запуска в машине не должно быть посуды.	Мытье при 70°C Холодное ополаскивание Полоскание при 70°C Сушка	13,8	1,08	1,58
-----------------------	--	--	------	------	------



## ПРОДОЛЖИТЕЛЬНОСТЬ И ПОТРЕБЛЕНИЕ (1)

НОМЕР И СИМВОЛ ПРОГРАММЫ	Продолжительность для мощности 5,45 кВт P3		Продолжительность для мощности 3,5 кВт P2		Продолжительность для мощности 2,0 кВт P1	
	Горячая H <sub>2</sub> O 60°C	Холодная H <sub>2</sub> O 15°C	Горячая H <sub>2</sub> O 60°C	Холодная H <sub>2</sub> O 15°C	Горячая H <sub>2</sub> O 60°C	Холодная H <sub>2</sub> O 15°C
<b>1 ЗАМАЧИВАНИЕ</b> 	15'	15'	15'	15'	15'	15'
<b>2 БОКАЛЫ 45°</b> 	99' (2)/ 45'	104 (2)/ 50'	104 (2)/ 50'	109 (2)/ 56'	109 (2)/ 56'	125 (2)/ 75'
<b>3 АВТОМАТИЧЕСКАЯ AUTO 45°-65°</b>	При выборе программы "авто" посудомоечная машина сама определяет степень загрязненности посуды и устанавливает соответствующие параметры мытья.					
<b>4 ЭКО ECO</b>	246 (2)/ 152	251 (2)/ 157	251 (2)/ 157	254 (2)/ 162	254 (2)/ 152	265 (2)/ 185
<b>5 ГИГИЕНА HYGIENE 99,9%</b> 	90'	95'	95'	102'	102'	140'



<b>6 БОКАЛЫ ПРО</b> 	20'	24'	24'	29'	29'	55'
<b>7 БОКАЛЫ ПРО</b> 	14'	19'	19'	25'	25'	55'
<b>8 ЭКСПРЕСС</b> 	22'	27'	27'	32'	32'	60'
<b>9 ИНТЕНСИВНАЯ</b> <b>60 min</b> <b>ECO+</b> 	55'	60'	60'	60'	60'	75'
<b>10 ИНТЕНСИВНАЯ ПРО</b> 	40'	45'	45'	51'	51'	80'

### Открытие автоматической двери – Дополнительная сушка

Функция открытия автоматической двери **присутствует** в программах, отмеченных \*\* в первом столбце.

(\*) Стандартная программа в соответствии со стандартом **EN60436**. Опция **ДОПОЛНИТЕЛЬНАЯ СУШКА** (при наличии кнопки ) должна быть активирована.  
выбрана опция

(1) Потребление и длительность программ измерялись в соответствии с требованиями стандарта EN 60436. Значения могут меняться в зависимости от разных факторов, таких как температура воды на входе и количество посуды.

(2) Опция DRY ASSIST выбрана (по умолчанию)/не выбрана



## **Открытие автоматической двери – Дополнительная сушка**

Активация функции происходит в автоматическом режиме при выборе программы, в которой она предусмотрена (загорается индикатор).

Для отключения достаточно нажать на кнопку (индикатор выключается).

Программа заканчивается стадией сушки, часть которой выполняется с закрытой дверью, а часть с приоткрытой дверью (чисто ожидание, служащее для дальнейшей сушки). Продолжительность зависит от программы и модели. Любое действие (открытие/закрытие двери, выключение и т. д.), осуществляемое на этой стадии, приводит к преждевременному завершению программы.

Можно остановить программу на стадии сушки и вынуть всю посуду из посудомоечной машины до действительного окончания (end), которое сигнализируется зрительной и/или акустической системой (в зависимости от модели). В этом случае сушка может оказаться не самой лучшей.

**Программа считается завершенной только тогда, когда о конце (end) ее предусмотренного протекания оповещает зрительная и/или звуковая система (в зависимости от модели).**



**Пространство, необходимое для открытия двери, должно быть свободным. Нельзя принудительно открывать и закрывать дверь до действительного окончания программы мойки.**

## **Оповещение для испытательных организаций**

*Испытательные организации получают указания по выполнению сравнительных испытаний (напр., в соответствии со стандартом EN60436). Для запроса информации обращайтесь по следующему адресу электронной почты:*

[dishwasher@test-domestic-appliances.com](mailto:dishwasher@test-domestic-appliances.com)

*В запросе необходимо указать модель (MOD) и заводской номер (S/N), которые приведены на табличке со стороны двери.*



ТАБЛИЦА ОПЦИЙ		
Опция		Описание
1	<b>Профессиональные программы</b>	 <p>Создавайте профессиональные программы. Профессиональные программы выделены синим светом.</p>
2	<b>ДОПОЛНИТЕЛЬНАЯ СУШКА</b>	 <p>Обеспечивает оптимальную сушку даже при низкой температуре ополаскивания, что приводит к значительному энергосбережению. Активация происходит в автоматическом режиме в случае совместимой выбранной программы. Если этот вариант не требуется, нажмите кнопку для его отключения.</p>
3	<b>ПОЛОВИННАЯ ЗАГРУЗКА С АДАПТАЦИЕЙ ПРОСТРАНСТВА</b>	 <p>Служит для мойки небольшого количества посуды, обеспечивает энергосбережение и сокращает длительность программы.</p>
4	<b>ОТСРОЧКА</b>	 <p>Позволяет задержать пуск программ от 1 часа или 3 часов до 9, 12 и 24 часов в зависимости от моделей.</p>
5	<b>САМООЧИСТКА</b>	 <p>Программа для мытья машины. Для ее запуска в машине не должно быть посуды.</p>





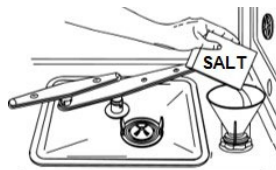
## 2. Инструкции по эксплуатации

После установки посудомоечной машины извлеките стопоры из корзин.

### 2.1 Добавление соли

Соль защищает прибор от образования известковой накипи.

- Отверните крышку емкости.
- Только при первом использовании: влейте в емкость один литр воды.
- Посредством воронки из комплекта добавьте около 1 кг соли.
- Заверните крышку и тщательно уберите просыпавшуюся соль.



Для регулировки жесткости воды обратитесь к полной версии руководства на сайте.



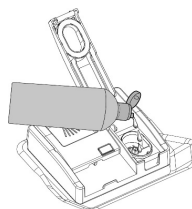
- *Используйте только регенерирующую соль для бытовых посудомоечных машин.*
- *После добавления соли запустите программу мойки, чтобы удалить излишнюю соль.*

### 2.2 Добавление ополаскивателя

Ополаскиватель ускоряет сушку посуды.

Для добавления ополаскивателя выполните следующие действия:

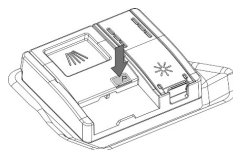
- Откройте емкость, нажав и приподняв язычок на крышке.
- Заполните ополаскивателем емкость.
- Закройте крышку до щелчка.
- Протрите тряпкой вытекший ополаскиватель.



Для регулировки дозы ополаскивателя обратитесь к полной версии руководства на сайте.

### 2.3 Загрузка моющего средства

- Слегка нажмите на кнопку, чтобы открыть крышку дозатора моющего средства.
- Введите моющее средство или положите таблетку.
- Вновь закройте крышку, продвигая ее до щелчка, свидетельствующего о блокировке.





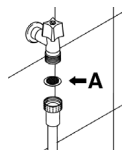
### 3. Очистка и уход



*Перед тем как приступить к уходу за прибором, выньте вилку из розетки или отключите питание при помощи всеполюсного выключателя.*

#### ОЧИСТКА ВОДОЗАБОРНОГО ФИЛЬТРА

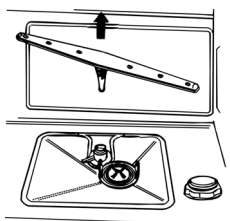
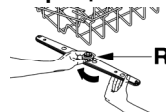
Закройте кран подачи воды, отверните конец водозаборного шланга и демонтируйте фильтр **A**. Аккуратно промойте фильтр проточной водой. Установите фильтр **A** на прежнее место и тщательно прикрутите шланг.



#### ОЧИСТКА РАЗБРЫЗГИВАТЕЛЕЙ

Выньте разбрызгиватели и промойте их струей воды. Осторожно установите разбрызгиватели на прежнее место и **убедитесь в их свободном вращении**.

- Чтобы снять **верхний** разбрызгиватель, отвинтите крепежную гайку **R**.
- Чтобы снять **нижний** разбрызгиватель, необходимо потянуть его вверх, взявшись за центральную часть.
- Чтобы снять **орбитальный** распылитель, возьмитесь за самое длинное коромысло и поднимите распылитель вверх.
- Для извлечения **планетарного** распылителя обратитесь к прилагаемым инструкциям.

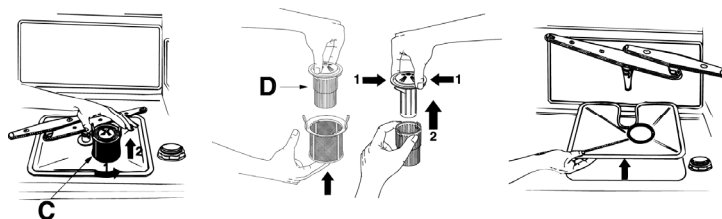




## ОЧИСТКА ФИЛЬТРУЮЩЕГО УЗЛА

- Демонтируйте планетарный распылитель (только в моделях, в которых он присутствует).
- Возьмитесь за язычки, поверните против часовой стрелки и поднимите.
- Протолкните снизу центральный фильтр **D**, чтобы извлечь его из фильтра тонкой очистки.

Отделите друг от друга две составные части пластмассового фильтра, нажимая на корпус фильтра в зоне, обозначенной стрелками.





## 4. Устранение неисправностей

Посудомоечная машина может сигнализировать о некоторых неисправностях посредством одновременного включения нескольких индикаторов со следующим обозначением:

НЕИСПРАВНОСТЬ				ОПИСАНИЕ
E1				Неисправность системы aquastop (только на некоторых моделях)
E2				Уровень безопасности
E3				Сбой при нагревании воды
E4				Сбой в измерении температуры воды
E5				Сбой при заполнении водой
E6				Сбой при сливе воды
E7				Сбой турбины (только на некоторых моделях)
E8				Сбой в системе чередующейся мойки
E9				Сбой в системе заполнения водой
E11				Неисправность моечного насоса

Индикатор выключен     
 Индикатор горит     
 Индикатор мигает

При возникновении аварийной ситуации машина останавливает текущую программу и сигнализирует о неисправности.

- Аварийные сигналы **E1** и **E11** требуют вмешательства мастеров службы техподдержки клиентов.
- Аварийный сигнал **E7** может появиться в конце цикла, который в любом случае завершается, так как посудомоечная машина продолжает нормально работать.

Во всех остальных случаях поступайте следующим образом: остановите текущую программу и выключите посудомоечную машину. Включите посудомоечную машину, снова запрограммируйте ее и запустите новый цикл мойки.



Если неисправность не устранится, обратитесь в уполномоченный сервисный центр, сообщив код ошибки. Контактная информация по техподдержке указана в гарантийном талоне и на веб-сайте.