

BORK

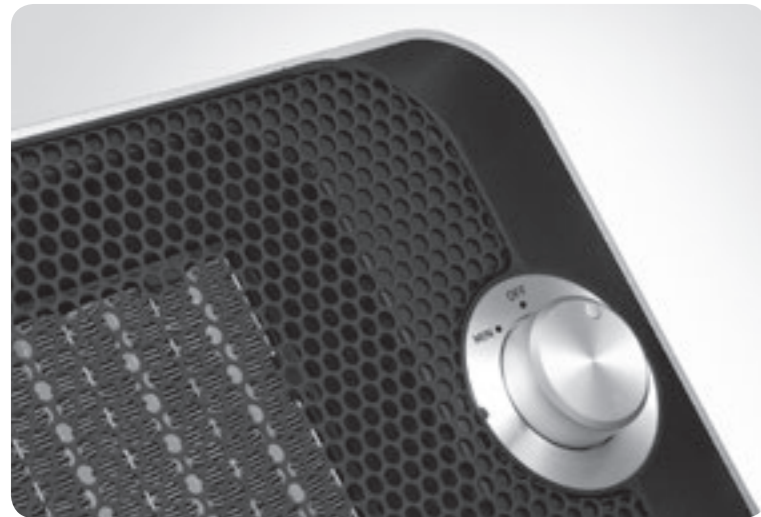
КЕРАМИЧЕСКИЙ ОБОГРЕВАТЕЛЬ 0500

РУКОВОДСТВО ПО ЭКСПЛУАТАЦИИ

РУКОВОДСТВО ПО ЭКСПЛУАТАЦИИ

КЕРАМИЧЕСКИЙ ОБОГРЕВАТЕЛЬ 0500





НАДЕЖНОСТЬ

Для защиты от перегрева обогреватель оборудован системой автоматического отключения. При достижении критической температуры обогреватель автоматически выключится. Отключите обогреватель от электросети и дождитесь, когда он полностью остынет.

БЕЗОПАСНОСТЬ

Система безопасности обеспечивает автоматическое отключение при наклоне под углом свыше 45 градусов или падении. В системе находится металлический шарик, из-за которого вы можете услышать шум при перемещении обогревателя.



ВЫСОКАЯ МОЩНОСТЬ

Мощность обогрева 1200 Вт обеспечивается керамическим нагревательным элементом последнего поколения, не сжигающим кислород.

НИЗКИЙ УРОВЕНЬ ШУМА

Уровень шума при работе на максимальной мощности не превышает 50 дБ.

СЪЕМНЫЙ ВОЗДУШНЫЙ ФИЛЬТР

Фильтр удобно снимается для чистки и не требует замены.

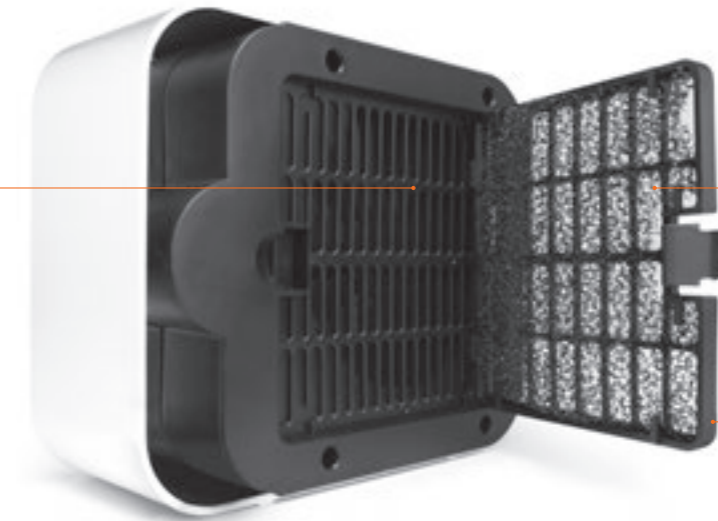
Керамический нагревательный элемент



Алюминиевый корпус

Панель управления

Защитная решетка



Специальный воздушный фильтр

Съемная крышка



- Для нормальной работы обогревателя расположите устройство на расстоянии не менее 60 см от стен и мебели, а также других источников тепла.
- Для переключения обогревателя в режим нагрева 800 Вт поверните переключатель в позицию MIN.
- Для переключения обогревателя в режим нагрева 1200 Вт поверните переключатель в позицию MAX.
- Для выключения обогревателя поверните переключатель в позицию OFF.

- Во время работы на воздушном фильтре может скапливаться пыль и грязь. Необходимо чистить фильтр не реже 1 раза в неделю, это продлит срок службы прибора.
- Откройте заднюю сетчатую крышку с тыльной стороны обогревателя и вытащите фильтр, потянув его назад.
- Промойте фильтр водой комнатной температуры.
- Дайте обогревателю остыть, высохнуть, поместите его в соответствующую упаковку и уберите для хранения в сухое и хорошо вентилируемое место.

ПРАВИЛА ПОДКЛЮЧЕНИЯ К РОЗЕТКЕ. Не прикасайтесь влажными руками к вилке шнура питания. При отключении прибора от электросети не тяните за шнур; беритесь только за вилку.

ХРАНЕНИЕ

Прибор рекомендовано хранить в собранном виде в сухом прохладном месте, изолированном от мест хранения кислот и щелочей, при температуре от 5 до 30 °С и относительной влажности не более 65%.

- Внимательно прочтите данное руководство по эксплуатации перед использованием прибора. Несоблюдение указанных в руководстве правил пользования может привести к травмам и повреждению имущества пользователя.
- Перед эксплуатацией устройства удостоверьтесь в том, что характеристики электросети соответствуют указанным на этикетке устройства.
- Не удаляйте и не повреждайте шильд с информацией о приборе и его серийном номере. Он необходим для идентификации прибора в случае возникновения неисправности.

МЕРЫ ПРЕДОСТОРОЖНОСТИ

- Не допускайте попадания инородных тел и жидкости в корпус прибора, это может привести к его повреждению.
- Не оставляйте работающий обогреватель без присмотра.
- Регулярно проверяйте сетевой шнур, вилку сетевого шнура и обогреватель на предмет повреждений.
- Данный прибор не предназначен для использования лицами (включая детей) с ограниченными возможностями сенсорной системы или ограниченными интеллектуальными возможностями, а также лицами с недостаточным опытом и знаниями.
- Не допускается использование обогревателя в местах с повышенной влажностью.
- Обогреватель предназначен только для обогрева помещений.
- Не загромождайте отверстия для входа и выхода воздуха.
- Устанавливайте обогреватель на ровную поверхность.
- Транспортировка изделия допускается только в заводской упаковке, а также в зафиксированном вертикальном положении.
- Утилизируйте устройство в соответствии и с соблюдением требований законодательства страны, в которой осуществляется реализация.

МЕРЫ ПО УСТРАНЕНИЮ НЕИСПРАВНОСТЕЙ

- При обнаружении неисправностей в работе прибора следует немедленно прекратить его использование и передать в ближайший сервисный центр компании BORK для тестирования, замены или ремонта.
- В целях безопасности все работы по ремонту и обслуживанию устройства должны выполняться только представителями уполномоченных сервисных центров компании BORK. Адреса и телефоны сервисных центров можно узнать на сайте www.bork.ru или по телефону 8 800 700 55 88.

ТЕХНИЧЕСКИЕ ХАРАКТЕРИСТИКИ

Напряжение: 220–240 В

Частота: 50 Гц

Мощность: 1200 Вт

Габариты (В×Ш×Г): 170×200×90 мм

Вес: 1,4 кг

Сделано в Китае

Информация о назначении изделия: устройство предназначено для обогрева пространства. Специальные условия реализации не установлены.

КОМПЛЕКТАЦИЯ

Керамический обогреватель: 1 шт.

Руководство по эксплуатации с гарантийным талоном: 1 шт.

Внимание! Вследствие постоянного совершенствования продукции производитель сохраняет за собой право на внесение изменений в конструкцию, комплектацию и технические характеристики.

Новейшую версию данного руководства можно посмотреть на сайте www.bork.ru.

Уважаемый покупатель, при возникновении любых вопросов, связанных с покупкой, эксплуатацией и обслуживанием техники BORK, вы можете проконсультироваться по телефону

8 800 700 55 88

(служба информационной поддержки).

ИНФОРМАЦИЯ О СЕРТИФИКАЦИИ



Товар сертифицирован. Установленный производителем в соответствии с п. 2 ст. 5 Закона РФ «О защите прав потребителей» срок службы данного изделия равен 3 годам с даты продажи при условии, что изделие используется согласно правилам и рекомендациям, изложенным в настоящем руководстве по эксплуатации, и применяемым техническим стандартам.

Информацию о соответствии можно найти по адресу: <http://www.bork.ru>.

Товар сертифицирован № TC RU C.DE.AL15.B.00451.

Срок действия — с 27.01.2016 по 26.01.2018 включительно.

Орган по сертификации продукции — ЗАО «Спектр-К».

Изменения данных сертификации происходят в срок не чаще 1 раза в 2 года и находят отражение в обновленном сертификате соответствия.

ИСТИННЫЕ ШЕДЕВРЫ ДОМАШНЕЙ КОЛЛЕКЦИИ



МУЛЬТИШЕФ U803

- Более 200 рецептов с автоматическим приготовлением
- Объемный четырехзонный нагрев
- Удобство управления
- Технология «1+1»™ — приготовление с точностью до 1 градуса и 1 минуты



КОФЕЙНАЯ СТАНЦИЯ S805

- Возможность программирования
- Кофемолка с 45 степенями помола
- Функция автоматической утрямбовки
- Автокапучинатор с функцией самоочистки
- Одновременное заваривание кофе и подача пара



БЛЕНДЕР B802

- Супермощный мотор — 2200 Вт
- Функция нагрева
- Система смешивания ProKinetix
- Тончайшее измельчение
- 12 скоростей, 5 программ



СОКОВЫЖИМАТЕЛЬ Z800

- Комбинированная система отжима
- Универсальная конструкция конуса для отжима всех видов цитрусовых
- 2 степени фильтрации сока
- Функция «Капля-стоп»



ЧАЙНИК K810

- Технология заваривания чая
- Индивидуальные настройки температуры и крепости заваривания чая
- Функция отложенного старта
- Функция поддержания температуры



ГРИЛЬ G802

- Съёмный термошуп для приготовления сочного мяса
- Автоматические программы
- Система равномерного нагрева — Element IQ
- Устойчивое к царапинам антипригарное покрытие Quantanium
- Регулировка угла наклона рабочей поверхности

www.bork.ru Актуальная информация и полная линейка техники BORK с возможностью сделать покупку одним нажатием, а также приобрести к технике аксессуары и сменные детали. Электронные версии инструкций и подробные видеоинструкции по сложным вопросам эксплуатации.



multibork.ru

Уникальные авторские рецепты для кухонной линейки BORK от лучших шеф-поваров. Мобильная версия в приложении MultiBORK (доступно для iOS и Android).



facebook.com/BORKrus

Актуальная информация о новинках, рецепты от ведущих шеф-поваров, вопросы и ответы в режиме on-line.



youtube.com/bork

Видеорецепты, видеоинструкции, обзоры новинок.



twitter.com/bork_rus

Бренд-шеф BORK отвечает на вопросы по рецептуре и использованию техники.



instagram.com/bork_com

Профессиональные фотографии и рецепты для кухонной линейки BORK.

ГАРАНТИЙНЫЙ ТАЛОН

Компания BORK несет гарантийные обязательства в течение 1 года с даты продажи данного изделия.

Во избежание недоразумений убедительно просим вас внимательно изучить Руководство по эксплуатации, условия гарантийных обязательств, проверить правильность заполнения гарантийного талона. Гарантийный талон действителен при наличии правильно и разборчиво указанных: модели, серийного номера изделия, даты продажи, четких печатей фирмы-продавца, подписи покупателя. Модель и серийный номер на изделии должны соответствовать указанным в гарантийном талоне.

При нарушении этих условий и в случае, когда данные, указанные в гарантийном талоне, изменены, стерты или перезаписаны, гарантийный талон признается недействительным. В случае если дату продажи установить невозможно, в соответствии с законодательством о защите прав потребителей, гарантийный срок и срок службы исчисляются с даты изготовления изделия.

Изделие	КЕРАМИЧЕСКИЙ ОБОГРЕВАТЕЛЬ
Модель	0500
Серийный номер	
Дата приобретения	
Информация о фирме-продавце (наименование, юридический адрес)	

Дата изготовления закодирована в серийном номере изделия, например: 1 и 2-й знаки — неделя изготовления; 3 и 4-й знаки — год изготовления; последние 5 цифр — серийный номер.

Изделие проверено, укомплектовано, механических повреждений не имеет. С условиями гарантийных обязательств и сервисного обслуживания согласен.

Подпись покупателя

Подпись продавца

М.П.

Наименование и местонахождение изготовителя (уполномоченного изготовителем лица), импортера, информация для связи с ними указаны на упаковке изделия.

УСЛОВИЯ СЕРВИСНОГО ОБСЛУЖИВАНИЯ

Изготовитель оставляет за собой право отказать в удовлетворении требований потребителей по гарантийным обязательствам в случае несоблюдения условий эксплуатации, установки изделия, умышленных или неосторожных действий покупателя (потребителя) или третьих лиц, повлекших повреждение изделия.

Гарантия не распространяется:

- на элементы и детали, имеющие естественный износ. При этом под естественным износом понимаются последствия эксплуатации изделия, вызвавшие ухудшение его технического состояния и внешнего вида из-за длительного использования данного изделия.

Гарантия не распространяется на изделия с повреждениями, вызванными:

- неправильной эксплуатацией, небрежным обращением, нарушением правил хранения, неправильным подключением, несоблюдением прилагаемого руководства по эксплуатации;
- попаданием посторонних предметов, веществ, жидкостей, насекомых или животных внутрь корпуса изделия;
- воздействием высоких и низких внешних температур на нетермостойкие части изделия;

- механическими воздействиями;
- неквалифицированным ремонтом и другим вмешательством, повлекшим изменения в конструкции изделия;
- подключением в сеть с напряжением, отличным от указанного в руководстве по эксплуатации изделия, или с несоответствием параметров питающей сети государственным стандартам Российской Федерации;
- использованием изделия в промышленных и/или коммерческих целях;
- повреждением электрических шнуров;
- использованием чистящих средств, не предусмотренных данным руководством по эксплуатации;
- использованием нестандартных (неоригинальных) расходных материалов, принадлежностей, запасных частей;
- обстоятельствами непреодолимой силы (пожар, наводнение, молния).

Замена в изделии неисправных частей (деталей, узлов, сборочных единиц) в период гарантийного срока не ведет к установлению нового гарантийного срока на все изделие, либо на замененные части.

АДРЕСА СЕРВИСНЫХ ЦЕНТРОВ

ООО «Сервис», Москва, Большая Садовая ул., 10.

Часы работы: с 9.00 до 21.00,
без перерывов и выходных.
(495) 755-85-20

Актуальную информацию о наличии сервисных центров в вашем регионе можно найти на сайте www.bogk.ru или по телефону 8 800 700 55 88.

