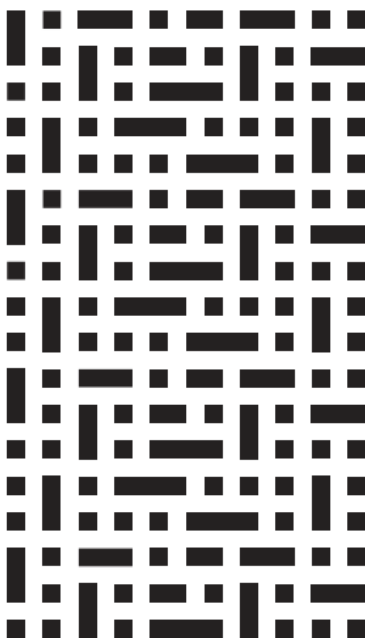




ИНСТРУКЦИЯ ПО ЭКСПЛУАТАЦИИ
СТИРАЛЬНАЯ МАШИНА
Тип WF111



В изменчивом ритме современной жизни для каждого из нас особое значение приобретает дом. Именно здесь можно по-настоящему отдохнуть, отвлечься от повседневности и заняться чем-либо, что по душе, что приносит вам удовольствие.

Главный принцип, лежащий в основе философии дизайна и функциональности VÄRD, основывается на том, чтобы дать вам больше свободы и лёгкости. Чем меньше времени вы проводите, занимаясь рутинными делами вроде приготовления еды или уборки, тем больше времени остается у вас для себя, семьи, любимого дела или хобби.

Мы в VÄRD постоянно работаем над тем, чтобы наша бытовая техника упрощала вашу жизнь: была надёжной, чтобы вы могли всегда на неё положиться, интуитивно понятной, чтобы вам не приходилось разбираться с меню или настройками, функциональной, чтобы вы всегда могли использовать её так, как хочется вам и именно вам.

VÄRD благодарит вас за оказанное доверие и сделанный выбор. Уверены, что вместе мы сможем сделать ваш дом ещё более комфортным и уютным. Пожалуйста, внимательно ознакомьтесь с этой инструкцией до начала установки и эксплуатации вашего нового прибора VÄRD. Мы рекомендуем сохранить инструкцию в надёжном месте, но вы также всегда можете загрузить электронную версию инструкции, посетив www.vard.ru.

Мы будем рады ответить на любые вопросы по использованию бытовой техники VÄRD. Выберите удобный для вас способ связи на сайте vard.ru/contacts, позвоните по телефону 8-800-222-5995 service@vard.ru

Мы будем благодарны вам за рассказ об опыте покупки и использования нашей техники.



Отсканируйте qr-код камерой вашего телефона или перейдите по ссылке www.vard.ru/review, чтобы открыть форму отзыва.

Оглавление

1. Перевозка и хранение	4
2. Предназначение и использование	5
3. Устранение неисправностей	23
4. Обслуживание и ремонт	26
5. Сведения о приборе	28

1. Перевозка и хранение

Перевозка (транспортировка) прибора должна осуществляться в строгом соответствии с манипуляционными знаками, размещёнными на упаковке прибора. До установки и подключения храните прибор в сухом закрытом помещении. Изготовитель и продавец не несут ответственности за недостатки прибора и/или за последствия его некорректной работы, возникшие из-за его неправильной перевозки (транспортировки) или хранения.

2. Предназначение и использование

Прибор не предназначен для использования лицами (включая детей) с пониженными физическими, сенсорными или умственными способностями или при отсутствии у них жизненного опыта или знаний, если они не находятся под присмотром или не проинструктированы об использовании прибора лицом, ответственным за их безопасность. Дети должны находиться под присмотром для недопущения игр с прибором.

Стиральная машина предназначена для стирки текстильных изделий с целью удаления загрязнений и последующего отжима изделий.

Охрана окружающей среды

Упаковку прибора (использованные упаковочные материалы) следует утилизировать соблюдая требования к раздельному сбору отходов потребления, действующие в вашем регионе и/или населённому пункте. Раздельный сбор отходов потребления способствует их переработке и вторичному использованию, что существенным образом снижает негативное воздействие на окружающую среду.

Общее описание и комплектация

Инструкция	Шланг подачи воды	Гаечный ключ	Колпачки транспортировочных болтов
			

Важное примечание:

1. Внешний вид прибора и технические характеристики могут быть изменены без предварительного уведомления в целях повышения качества изделий.
2. Внешний вид прибора и технические характеристики могут быть изменены в соответствии с испытаниями на энергоэффективность, безопасность и т.д.

Примечание:

1. При первом использовании из машины может вытечь немного воды. Это нормально, поскольку это остаточная вода после испытания работоспособности.
2. После каждой стирки вытаскивайте вилку и закрывайте кран, чтобы предотвратить случайное протекание воды или возгорание.

Изготовитель оставляет за собой право вносить изменения в конструкцию или комплектацию прибора. Указанные изменения могут быть произведены без уведомления и не влекут обязательств по изменению или улучшению ранее выпущенных приборов.

Установка и подключение

Для установки и подключения рекомендуем обращаться в авторизованные сервисные центры. Вы можете воспользоваться услугами других специалистов с необходимой и достаточной квалификацией или сделать это самостоятельно (за исключением случаев, когда эта инструкция содержит запрет таких действий), воспользовавшись рекомендациями, содержащимися в соответствующем разделе инструкции, однако в этом случае изготовитель и продавец не несут ответственности за недостатки прибора или за последствия его некорректной работы, возникшие из-за его неправильной установки или подключения.

Инструкции по установке

- Убедитесь, что температура в месте установки стиральной машины выше 0°C и не выносите ее на улицу.
- Размещайте стиральную машину согласно соответствующим стандартам и правилам.
- Следите за тем, чтобы основание стиральной машины вентилировалось, если она установлена на поверхности с ковровым покрытием.
- В сельской местности много вредителей. Следите за чистотой вокруг машины, поскольку ущерб, причиненный тараканами или другими вредителями, не подлежит гарантийному обслуживанию.

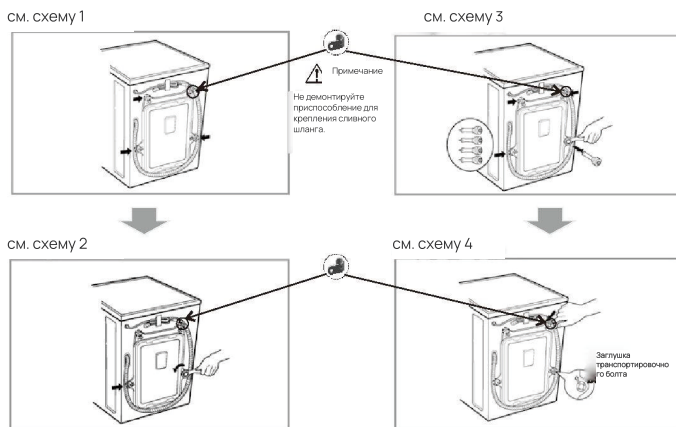
Транспортировочные болты

Стиральные машины поставляются с транспортировочными болтами для предотвращения повреждений при транспортировке.

Демонтаж транспортировочных болтов

1. Для предотвращения повреждений при транспортировке в машину установлены 4 болта. Перед использованием машины необходимо демонтировать болты (см. схему 1).
 - Если болты не будут демонтированы, возникнет сильная вибрация и шум, что может привести к повреждениям.
2. С помощью прилагаемого гаечного ключа ослабьте 4 болта (см. схему 2).
3. Слегка прокрутите резинку болтов, а затем вытащите их. (см. схему 3).

- Болты необходимо установить на место при следующей транспортировке машины.
4. Используйте заглушки для герметизации отверстий для болтов (см. схему 4).



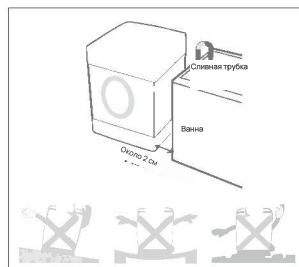
Требования к установке

Горизонтальная регулировка:

- Угол наклона должен быть менее 1 градуса.

Розетка питания

- Расстояние между любой стороной стиральной машины и розеткой должно быть в пределах 1,5 метров.
- Не подключайте к одной розетке большое количество электроприборов.



Уборка помещения

- Необходимо помыть стены, дверь и поверхность в помещении.
- Устанавливайте стиральную машину на твердой и устойчивой поверхности со сливом в полу, а не на мягком покрытии или деревянном настиле.
- Не кладите грязную одежду или другие предметы на стиральную машину, так как это может повлиять на ее нормальную работу.

 **Примечание**

Подключение питания

1. Не используйте монтажную колодку или подобные устройства.
2. Если кабели питания повреждены, обратитесь к специалистам для ремонта.
3. После использования стиральной машины выньте вилку из розетки и закройте водопроводный кран.

4. Подключите стиральную машину к заземленной розетке в соответствии с правилами подключения к сети.

5. Установите стиральную машину в таком месте, где будет удобно подключить ее к розетке.

- Обратитесь в наш авторизованный сервисный центр и поручите ремонт стиральной машины профессионалам.
- Не ставьте стиральную машину там, где температура опускается ниже нуля. Трубы могут замерзнуть и лопнуть. Кроме того, минусовая температура может повредить программный контроллер.
- При перемещении стиральной машины из помещения с температурой ниже нуля следует оставить стиральную машину при комнатной температуре на несколько часов перед запуском.

Заземление

- Стиральная машина должна быть оснащена устройствами заземления. В случае возникновения неисправности прибор может снизить риск поражения электрическим током. Прибор оснащен кабелем (кабель и заземленная вилка). Заземленную вилку необходимо вставлять в соответствующую розетку. Если вы хотите узнать, правильно ли заземлена стиральная машина, обратитесь к специалистам по обслуживанию. Если вилка не подходит к розетке, не производите замену вилки самостоятельно.
- Если стиральная машина начинает дымиться или источать неприятный запах, отключите питание и обратитесь к специалистам по обслуживанию.

Стиральные машины необходимо подсоединять к водопроводу. Следует использовать новые шланги, а не старые. В целях обеспечения качества, перед выпуском стиральной машины с завода проводятся испытания на подачу воды, поэтому внутри барабана, на уплотнителях и дверце может быть вода. Это нормальное явление.

Подсоединение впускного шланга

1. Давление поступающей воды должно быть от 30 кПа до 1000 кПа.

2. Не сорвите резьбу при соединении впускной трубки с клапанами.

3. Если давление воды в водопроводе превышает 1000 кПа, установите оборудование для снижения давления.

- В соединителях обоих концов трубки имеются два уплотнения для предотвращения утечки воды.
- Включите кран и проверьте, не протекают ли соединители.
- Регулярно проверяйте трубки. При необходимости меняйте их.
- Убедитесь, что трубки не повреждены и не перекручены.



Соединение впускных трубок и кранов

- 1** Проверьте резиновые уплотнения с обеих сторон шланга, -вставьте резиновый уплотнитель в резьбовые фитинги на каждой стороне шланга, чтобы предотвратить утечку.



- 2** Плотно подсоедините шланги подачи воды к водопроводным кранам вручную, а затем затяните еще на 2-3 оборота плоскогубцами. -подсоедините синий шланг к водопроводному крану.

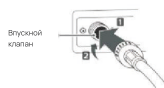


ПРЕДУПРЕЖДЕНИЕ
• Не затягивайте слишком сильно. Это может привести к повреждению соединителя.

- 3** После подсоединения впускного шланга к водопроводному крану, откройте кран, чтобы смыть посторонние вещества (грязь, песок или опилки) в водопроводных трубах. Дайте воде стечь в ведро и проверьте температуру воды.



- 4** Плотно подсоедините шланг к впускному клапану вручную, а затем затяните еще на 2-3 оборота плоскогубцами.



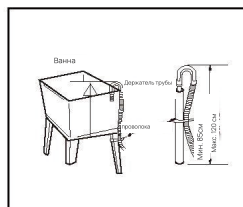
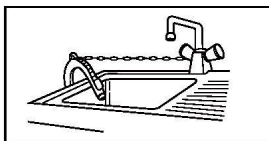
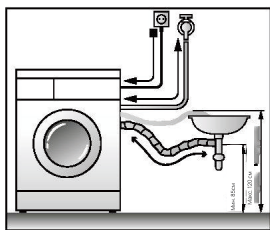
ПРЕДУПРЕЖДЕНИЕ
• Не следует чрезмерно затягивать шланг. Чрезмерная затетка может повредить клапан, что приведет к утечке и повреждению машины.

- 5** Проверьте клапан на наличие утечек, открыв кран. Если наблюдается утечка, повторите шаги с 1 по 4.

- Данная стиральная машина предназначена для бытового использования, не устанавливайте ее на кораблях, туристическом транспорте или самолетах.
- Закрывайте запорный кран, если не эксплуатируете машину на протяжении длительного времени (например, если вы в отпуске).
- Вынимайте вилку из розетки после использования: это отключит функцию блокировки двери, чтобы ребенок не оказался заперт внутри.
- Внимание: **УБЕРИТЕ ВЕСЬ УПАКОВОЧНЫЙ МАТЕРИАЛ В НЕДОСТУПНОЕ ДЛЯ ДЕТЕЙ МЕСТО.**

Установка сливной трубы

- Закрепите сливную трубу.
- Во избежание повреждения от протечки располагайте сливную трубу правильно.
- Для предотвращения возникновения сифона, высота сливной трубы должна быть в пределах 0,85-1,25м, кроме того, ее конец не следует помещать в воду.



Установка сливного шланга

Горизонтальная регулировка

- Чтобы избежать шума и вибрации и упростить регулировку уровня стиральной машины, устанавливайте ее в углу помещения.
- Если поверхность не ровная, отрегулируйте ножки для выравнивания. Не подкладывайте куски дерева или подобные предметы, убедитесь, что четыре ножки для выравнивания плотно прилегают к полу, и машина полностью выровнена.

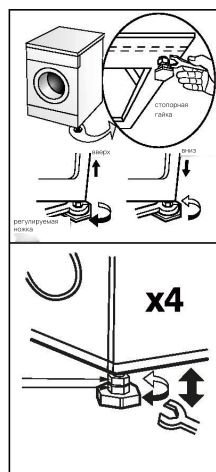


- Настройка регулируемых ножек

Настройте регулируемые ножки, чтобы убедиться, что стиральная машина выровнена и устойчиво стоит на полу. После регулировки закрутите стопорную гайку для надежности. Не ставьте стиральную машину на платформу, которая находится выше уровня пола в помещении, чтобы предотвратить падение машины.

- Диагональная проверка

Надавите на машину с усилием по диагонали, стиральная машина не должна шататься (необходимо выполнить такую проверку с обеих сторон, и, если стиральная машина шатается, нужно настроить регулируемую ножку).



Блокировка и открытие дверцы

Блокировка и разблокировка дверцы

- Дверца блокируется автоматически после запуска программы стирки. В это время горит индикатор блокировки дверцы.
- Нажмите кнопку запуска/паузы и подождите несколько секунд после того, как барабан перестанет вращаться. Если все условия для открытия дверцы соблюдены, замок дверцы разблокируется автоматически, а на экране дисплея отобразится, что индикатор блокировки дверцы выключен.

- Дверцу нельзя открыть как во время работы при высокой температуре, так и при повышенном уровне воды при стирке.
- Если дверцу невозможно открыть, в экстренных случаях можно воспользоваться устройством аварийного открытия дверцы.

Как обращаться с отделением средств для стирки

Синтетический стиральный порошок

- Растворите средство для стирки (например, кусочки мыла), прежде чем положить его в отделение средств для стирки.

Кондиционер

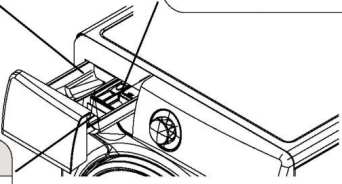
- Добавьте в отделение смягчитель, который автоматически заливается в барабан при последнем выпуске воды.
- При использовании концентрированного кондиционера разбавьте его соответствующим количеством воды.
- Не превышайте отметку MAX.

Жидкое средство для стирки. Отбеливатель

- Используйте средство для стирки с наименьшим пенообразованием.
- Разбавляйте концентрированное средство для стирки водой, прежде чем добавить его в отделение средств для стирки.

Средство для предварительной стирки

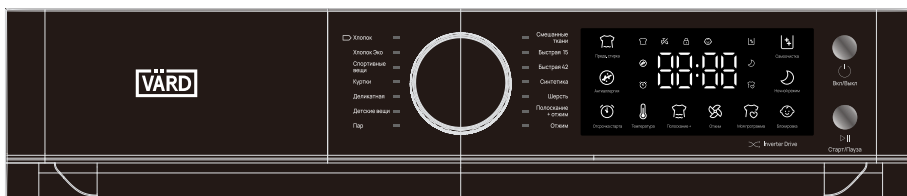
- Если ткань слишком грязная, добавьте немного средства для стирки после выбора режима предварительной стирки.



Вышеприведенный рисунок служит лишь для примера: детали могут отличаться в зависимости от конкретного прибора

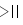







- Используйте специальное средство для стирки.
- Не используйте слишком много средства для стирки, это может привести к образованию большого количества пены и ухудшению качества стирки или неисправности.
- Выбирайте средство для стирки в зависимости от типа ткани, цвета, температуры воды и степени загрязнения.
- Используйте ровно тот объем средства, которого достаточно для стирки, чтобы добиться нужного эффекта и защитить при этом окружающую среду.

Функции панели управления



Представленное изображение носит исключительно справочный характер. Фактический прибор, который вы приобретете, может отличаться.

1. Кнопка вкл./выкл. 

- Включает/выключает прибор.
 - По окончании цикла нажмите кнопку «Вкл./Выкл.», чтобы отключить питание.
2. Кнопка запуска/паузы 
- Нажмите ее, чтобы начать работу
 - Нажмите кнопку, чтобы приостановить работу, нажмите еще раз, чтобы продолжить.
3. Выбор программ
- Выберите программу в зависимости от типа и степени загрязнения тканей.
4. Кнопка предварительной стирки 
- Если белье слишком грязное, перед основной стиркой можно выбрать эту программу.
5. Кнопка «Антиаллергия» 
6. Кнопка отсрочки старта 
- Время ожидания
 - Время ожидания означает период от начала до завершения стирки.
 - Если вы хотите отключить эту функцию, нажмите кнопку питания.
7. Кнопка температура 
- Выберите температуру воды в соответствии с типом тканей и степенью загрязнения.
 - Для разных режимов предусмотрены разные диапазоны температуры воды, и некоторые из них не позволяют выбрать температуру.
8. Кнопка «Полоскание+» 
- После включения машины и выбора программы вы можете выбрать количество полосканий с помощью этой кнопки, что улучшает качество стирки.
9. Кнопка отжима 
- При нажатии данной кнопки можно выбрать различные скорости вращения в режиме отжима.
10. Кнопка «Моя программа» 
- Выбор индивидуальных программ и параметров стирки
- Запоминание цикла: долгое нажатие кнопки памяти после запуска позволяет сохранить конфигурацию цикла стирки.
 - Воспроизведение цикла: нажмите кнопку памяти после запуска, чтобы воспроизвести ранее сохраненные параметры стирки.
 - После запоминания или воспроизведения цикла загорится индикатор «Моя программа».
 - В случае запоминания цикла включается двухкратный звуковой сигнал; в случае воспроизведения цикла – трехкратный звуковой сигнал.

- Функция запоминания сохраняет только один из наиболее часто используемых или предпочитаемых режимов; сохранение более чем одной конфигурации параметров невозможно.

11. Кнопка блокировки 

- Нажмите ее для предотвращения использования машины детьми.
- При срабатывании блокировки от детей все кнопки кроме «Вкл./Выкл.» деактивируются.

12. Кнопка ночного режима 

- При ночной стирке функция позволяет отключить звуковой сигнал и снизить скорость вращения, чтобы уменьшить шум.

13. Кнопка самоочистки 

- Самоочистка барабана без одежды
- Для очистки от остатков средств и завершения стерилизации и дезинфекции.

14. Значок неисправности подачи воды 

- Сигнализация об истечении времени подачи воды в стиральную машину.

15. Экран дисплея

- Для отображения оставшегося времени или времени ожидания, машина оснащена дисплеем.

- Он также служит для отображения температуры, времени ожидания, количества полосканий, скорости отжима при настройке этих параметров.

- В процессе стирки, при возникновении аномальных явлений, на дисплее отображается код ошибки.

- Если оставшееся время отличается от реального, программа скорректирует его в соответствии с фактической ситуацией. Это не является ошибкой.

Функции и программы

Стирка повседневной одежды

1. Подготовка

- Откройте дверцу, загрузите одежду и закройте дверцу.
- Вытяните отделение средств для стирки, добавьте средство и закройте отделение.
- Подсоедините впускной шланг и убедитесь, что кран открыт.

2. Нажмите кнопку «Вкл./Выкл.»

3. Программы можно выбрать в соответствии с требованиями.

- Хлопок-Хлопок Эко-Спортивные вещи-Куртки-Деликатная-Детские вещи-Пар-Смешанные ткани-Быстрая 15-Быстрая 42-Синтетика-Шерсть-Полоскание+отжим-Отжим

4. В зависимости от потребностей, нажмите соответствующую кнопку, чтобы установить температуру воды, количество полосканий, скорость отжима, время ожидания и режим стирки.

5. Нажмите кнопку запуска/паузы и начните стирку.

6. Когда все процедуры будут завершены, раздастся звуковой сигнал.

- Откройте дверцу, чтобы достать белье.
- Выньте вилку из розетки и закройте водопроводный кран.
- Если вы хотите изменить текущие настройки в процессе стирки, сначала нажмите кнопку запуска/паузы и остановите стирку, затем нажмите кнопку для сброса настроек.

Программа «Хлопок»

Эта программа подходит для одежды с умеренным или слабым загрязнением, такой как хлопок, постельное белье, нижнее белье, полотенца, рубашки и т.д.

- При стирке полотенца в стиральной машине, ткань садится, на изделии образуется шероховатая поверхность. Используйте смягчающее волокно средство, чтобы предотвратить подобное явление.

Программа «Хлопок Эко»

Стирка слегка загрязненной одежды позволяет сэкономить время и энергоресурсы.

Программа «Спортивные вещи»

Для стирки спортивной одежды, пригодной для машинной стирки

Программа «Куртки»

Ткани с маркировкой «машинная стирка», например, постельное белье, простыни, шторы и т.д.

- Ковры нельзя стирать в машине. (Это приведет к повреждению машины и вещей).
- Укладывая одежду в барабан стиральной машины правильно и равномерно, чтобы избежать сильной вибрации.
- Жесткую одежду нельзя загружать в скомканном виде, ее следует помешать в стиральную машину после встряхивания.
- Скомканная одежда может привести к нарушению отжима; достаньте одежду, встряхните ее и положите обратно в машину.

Деликатная программа

Стирка сетчатой ткани, шелкового белья.

Программа «Детские вещи»

Эта программа предназначена для стирки одежды грудных детей, одежды аллергиков и одежды, требующей высокой температуры для уничтожения бактерий и клещей.

- При доставании одежды обратите внимание на внутренний нагрев паром. Чтобы избежать ожога, сначала откройте дверцу для выпуска пара, а затем выньте одежду.

Программа «Пар»

Функция паровой стирки активируется для того, чтобы внутренняя среда барабана нагревалась, что приводит к улучшению эффективности стирки и уменьшению загрязнений.

Смешанные ткани

Данную функцию можно использовать для стирки смешанной одежды, такой как одежда из хлопка и синтетики (не стирайте в этом режиме, если одежда слабо загрязнена).

- Отделите белую и разноцветную одежду от темной.

Программа «Быстрая 15»

Для стирки часто меняемой, не слишком грязной и легкой одежды

Программа «Быстрая 42»

Для ежедневной стирки, не слишком грязной и легкой одежды

Программа «Синтетика»

Для стирки одежды из синтетических материалов

Программа «Шерсть»

Стирка шерстяного волокна, пригодного для машинной стирки, например, шерстяных тканей и т.д.

- После завершения стирки, достаньте одежду из машины, высушите, встряхните во избежание складок.
- Отделите белую и разноцветную одежду от темной перед стиркой.
- Использование специального средства для стирки шерсти может снизить повреждения одежды, улучшить эффект стирки.

Программа «Полоскание + Отжим»

Машина не стирает, только полощет и отжимает.

- Можно выбрать самую высокую скорость отжима, но нельзя установить температуру.

Программа «Отжим»

Машина не стирает и не полощет, только отжимает белье.

- В процессе отжима фактическая скорость отжима может не совпадать со скоростью программы, так как стиральная машина регулирует скорость в зависимости от равномерности распределения белья.

Программы стирки

Программа	Температура (°C)	Скорость вращения при отжиме (об/мин)	Время (м)
Хлопок	40°C (холодная вода, 20°C, 60°C, 90°C)	1000 (0,400,800,1200,1400)	75

Хлопок Эко	20°C (холодная вода, 40°C, 60°C)	800 (0,400,1000,1200,1400)	52
Спортивные вещи	холодная вода (20°C, 40°C)	800 (0,400)	44
Куртки	40°C (холодная вода, 20°C)	800 (0,400)	88
Деликатная	20°C (холодная вода, 40°C)	800 (0,400)	48
Детские вещи	60°C (40°C,90°C)	800 (0,400,1000)	142
Пар	60°C (холодная вода, 20°C, 40°C, 90°C)	800 (0,400,1000)	162
Отжим	-	1000 (0,400,800,1200,1400)	11
Полоскание + Отжим	-	1000 (0,400,800,1200,1400)	17
Шерсть	40°C (холодная вода, 20°C)	800 (0,400)	47
Синтетика	40°C (холодная вода, 20°C, 60°C)	1000 (0,400,800,1200,1400)	68
Быстрая 42	20°C (холодная вода, 40°C)	800 (0,400)	42
Быстрая 15	холодная вода (20°C, 40°C)	800 (0,400)	15
Смешанные ткани	холодная вода (20°C, 40°C)	800 (0,400)	76

Инструкция:

1. Необходимое время может быть изменено в зависимости от давления воды, состояния слива, текстиля, изменения температуры воды.
2. В процессе стирки время стирки и отжима будет отличаться от реального времени работы.
3. В процессе стирки реальное время на дисплее меняется в зависимости от изменения массы одежды.

4. Вследствие различий в массе одежды и средства для стирки, если скорость отжима слишком низкая, эффективность полоскания будет низкой, поэтому следует увеличить количество полосканий.
5. Данные в таблице могут отличаться в разных моделях.
6. При настройке программы по умолчанию как энергосберегающей время стирки увеличится автоматически.

Предупреждение

- Данным прибором не могут пользоваться люди с ограниченными физическими, сенсорными или умственными способностями или с недостаточным опытом и знаниями (включая детей), если лицо, ответственное за их безопасность, не проинструктировало их должным образом по использованию прибора.
- Дети должны находиться под присмотром, чтобы не допустить их вмешательства в работу прибора. Выполнять очистку и обслуживание прибора детям без надзора запрещается. Дети младше 3 лет должны находиться вдали от прибора, если они не находятся под постоянным присмотром.
- В случае повреждения кабеля питания во избежание опасных ситуаций для замены обратитесь в авторизованный сервисный центр VARD.
- Необходимо использовать новые комплекты шлангов, поставляемые вместе с прибором; старые комплекты шлангов не следует использовать повторно.
- Данный прибор предназначен для бытового применения и аналогичных целей, таких как:
 - кухни для персонала в магазинах, офисах и других рабочих помещениях;
 - загородные дома;
 - гостиницы, мотели и другие жилые помещения;
 - помещения типа «ночлег и завтрак»;
 - помещения общего пользования в многоквартирных домах или прачечные.
- Вентиляционные отверстия у основания прибора не следует закрывать ковром.
- В случае неисправности, позвоните в авторизованный сервисный центр VARD.
- Давление воды: 0,03-1 МПа.
- **ПРЕДУПРЕЖДЕНИЕ:** Во избежание непреднамеренного сброса термовыключателя не следует подключать данный прибор через внешнее коммутационное устройство, такое как таймер, или к сети, которую регулярно отключает коммунальная служба.

Предупреждения по безопасности (необходимо соблюдать)

- Чтобы предотвратить причинение вреда или ущерба лицам, использующим машину, обязательно соблюдайте меры безопасности.



- Риск поражения электрическим током.

2. Напряжение должно составлять 220-240 В, ток – от 10 А, а розетка подходить для провода заземления.

3. Вставляя и вынимая кабель питания из розетки, держитесь за вилку. Не используйте поврежденный кабель питания. Если разъем кабеля питания загрязнен, протрите его сухой тканью.

4. Не вставляйте и не вынимайте вилку из розетки мокрыми руками.

5. Вынимайте вилку из розетки при завершении стирки, ремонте или очистке.

- Опасность возгорания и утечки тока.

- В окружении стиральной машины не должно быть огня, зажженных сигарет, свечей и летучих веществ.

- Не брызгайте водой на панель управления стиральной машины.

- Не размещайте стиральную машину на улице или во влажном месте.

- Закрепите дренажный насос и убедитесь, что канализационный сток не засорен.

- Опасность высокой температуры

1. Во время стирки при высокой температуре стекло дверцы нагревается. Не прикасайтесь к стеклу дверцы, а также следите, чтобы дети не делали этого.

2. Открывая дверцу после стирки при высокой температуре, подождите, пока температура не снизится до безопасного уровня, а дверца автоматически разблокируется.

- Опасность травмирования

1. Обращайтесь с картонной коробкой после извлечения машины с осторожностью, следите за тем, чтобы дети не играли с ней.

2. Не позволяйте детям использовать стиральную машину или забираться на нее.

3. Закрывайте дверцу после стирки, чтобы дети не смогли залезть в барабан.

- Опасность получения травм

1. Не кладите тяжелые предметы на стиральную машину.

2. Не перемещайте стиральную машину в одиночку.

3. Ремонт машины не следует поручать лицам без соответствующих навыков.

- Опасность повреждения одежды

1. Не стирайте водонепроницаемую одежду, например, плащи, спальные мешки, а также одежду, в состав которой входят перья.

2. Стирайте только одежду, пригодную для машинной стирки. В случае



сомнений действуйте в соответствии с этикеткой на одежде.

- Опасность взрыва
 1. Не стирайте тряпки, пропитанные керосином, бензином, растворителем, горючими материалами.
 2. Не используйте стиральную машину, если есть утечка газа.

- Замок дверцы можно разблокировать при отключении питания, даже если в барабане есть вода. Поэтому проверяйте уровень воды внутри, прежде чем открывать дверцу, чтобы избежать проливания.

Перед стиркой

1. Руководство по стирке

- Ознакомьтесь с маркировкой одежды, в которой указан тип ткани и способ стирки.

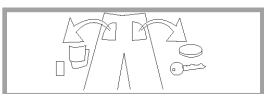
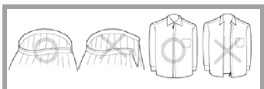
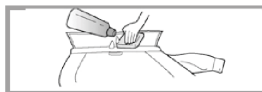
2. Стирка по типам ткани

- Стирайте вместе ткани одинакового типа. Ткани разных типов стирайте при разной температуре воды, скорости и программе стирки. Отделяйте цветную одежду от белой. Отделяйте окрашенные ткани от белых, иначе белые ткани окрасятся. Если возможно, не стирайте вместе сильно загрязненные вещи с чистыми.
- Степень загрязнения (серьезное, умеренное, легкое) Стирайте одежду в соответствии со степенью загрязнения.
- Цвет (белый, светлый, насыщенный) Сортируйте одежду.
- Вельвет (легко окрашивается) Разделяйте одежду белого и разных цветов.

3. Примечания

- При загрузке больших и маленьких вещей вместе, положите большие вещи первыми. Их должно быть меньше половины от общего количества одежды. Не стирайте вещи по одной, потому что это может привести к дисбалансу. Пожалуйста, добавьте одну или две похожие вещи.
- Маленькие вещи, такие как шелковые чулки и носовые платки, следует положить в сетчатые мешки для стирки. Перед стиркой бюстгалтера со стальными косточками снимите косточки. Если это трудно сделать, положите их в сетчатые мешки, чтобы бюстгалтер не попал в щель между внутренним и внешним барабанами.
- Проверьте все карманы и убедитесь, что в них ничего нет. Гвозди, закладки, спички, ручки, монеты и ключи могут повредить стиральную машину и одежду.
- Застегните всю одежду, затяните ремень, убедитесь, что другая одежда не будет повреждена пуговицами и т.д.

- Вначале застирайте сильно загрязненные участки, такие как воротник и манжеты, водой с небольшим количеством средства для стирки. Это поможет сделать одежду чище.
- Проверьте уплотнения дверцы и убедитесь, что на них ничего нет.
- Перед стиркой убедитесь, что в барабане ничего нет.
- Пожалуйста, используйте для стирки тканей малопенящееся средство, предназначенное для стиральной машины с фронтальной загрузкой.



Обслуживание

- Для продления срока службы стиральной машины необходимо проводить техническое обслуживание.
- Перед обслуживанием выньте вилку из розетки.

Корпус стиральной машины

После стирки следует протереть его мягкой тканью.

При сильном загрязнении используйте соответствующее моющее средство или мыло.

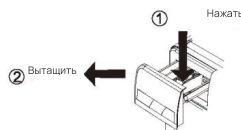
- Не поливайте машину водой.
- Не используйте полировальный состав, растворитель, бензин, спирт для очистки корпуса машины.

Очистка отделения средств для стирки

Регулярно очищайте отделение средств для стирки. Выньте его и промойте чистой водой, затем вставьте обратно.

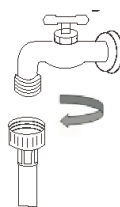
Уплотнительная манжета дверцы

После стирки удалите загрязнения, мусор и т.д. из манжеты.



Очистка универсальной муфты (рекомендуется: раз в полгода)

- Если накопились отходы, это повлияет на скорость подачи воды.
2. Снимите шланг со стороны соединительной части.



3. Снимите завинчивающее устройство в соответствии с показанным направлением.
4. Вымойте внутреннюю часть завинчивающего устройства.
5. Установите очищенное завинчивающее устройство вместе с впускным шлангом.

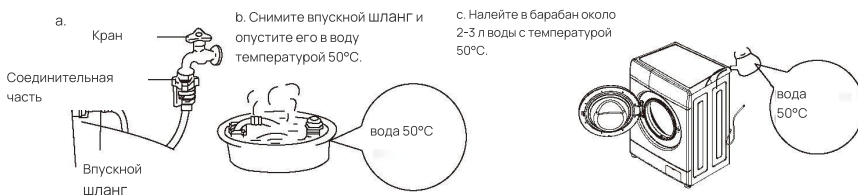
Очистка впускного клапана (Рекомендуется: раз в полгода)

1. Снимите шланг со стиральной машины.
2. Снимите фильтрующую сетку с впускного клапана.
3. Очистите фильтрующую сетку с помощью щетки.
4. Установите впускной шланг.



При замерзании стиральной машины

1. Накройте запорный кран и соединительную часть горячим полотенцем.
2. Снимите впускной шланг и опустите его в воду с температурой 50°C.
3. Налейте в барабан около 2-3 л воды с температурой 50°C.
4. Подсоедините впускной шланг, откройте запорный кран и запустите стиральную машину, проверьте, нормально ли работает впуск и выпуск.



Очистка фильтра сливного насоса (Рекомендуется: один раз в месяц)

1. Отожмите крепеж на насосе после слива и отключения питания, откройте крышку фильтра насоса. (Внимание: если внутри есть горячая вода, дождитесь, когда она остынет).
2. Снимите фильтр, повернув его против часовой стрелки.
3. Промойте фильтр.
4. Установите фильтр в насос, затяните его, повернув по часовой стрелке, и закрутите крышку.

Внимание: а. Хорошо затяните фильтр, чтобы избежать утечки.

б. Не выполняйте очистку во время работы.

Очистка барабана (рекомендуется раз в месяц)

После использования в течение некоторого времени на барабане может появиться грязь. Вы можете очистить барабан внутри и снаружи, выполнив процедуру очистки барабана. Внимание: не кладите белье и моющие средства при очистке барабана.

3. Устранение неисправностей

Неисправности

Дверца не открывается.	<ul style="list-style-type: none">• Выполняется программа.• Между дверцей и уплотнителями находится одежда.
Запах.	<ul style="list-style-type: none">• Может присутствовать запах резины, так как некоторые компоненты состоят из резины.
Слишком мало воды при стирке и полоскании.	<ul style="list-style-type: none">• При работе стиральной машины нужно небольшое количество воды.
Не поступает вода.	<ul style="list-style-type: none">• Убедитесь, что водопроводный кран открыт, а давление в сети не понижено.• Убедитесь, что водопроводный кран не засорен.• Убедитесь, что наливной шланг не перекручен, не поврежден и не передавлен.• Убедитесь, что фильтр наливного шланга и фильтр клапана не засорены.
Вода поступает наполовину.	<ul style="list-style-type: none">• Если уровень воды снижается, стиральная машина подает воду автоматически.
Вода вытекает во время стирки.	<ul style="list-style-type: none">• Проверьте, не добавлено ли средство с сильным пенообразованием.
Остаточное время изменяется	<ul style="list-style-type: none">• Если одежда смещена от центра при отжиге, время отжима соответственно увеличивается.
При отжиге возникает ненормальный шум.	<ul style="list-style-type: none">• Проверьте, не касается ли кабель электропитания корпуса.• Были ли демонтированы транспортировочные болты?• Не попали ли в барабан закладки или монеты?
Стиральная машина не работает после отключения электричества.	<ul style="list-style-type: none">• Стиральная машина прекращает работать после отключения электричества. Когда питание восстановлено, она не продолжает цикл. Нажмите кнопку питания и сбросьте программу.

Руководство по устранению неисправностей

Неисправность	Проверки	Решения
Стиральная машина не запускается	<ul style="list-style-type: none"> Проверьте, нажата ли кнопка питания или кнопка запуска/паузы? Вытаскивается ли вилка? Есть ли перебои в электропитании? Проверьте, сработало ли УЗО? 	<p>Нажмите кнопку питания или кнопку запуска/паузы.</p> <p>Подсоедините вилку.</p> <p>Подождите.</p> <p>Включите УЗО.</p>
На экране отображается «UE»	<ul style="list-style-type: none"> Проверьте, демонтированы ли транспортировочные болты? Устойчиво ли установлена машина? Не слишком ли маленькая или легкая одежда? Затянуты ли стопорные гайки под ножками? 	<p>Снимите транспортировочные болты.</p> <p>Поставьте машину на ровную поверхность.</p> <p>Добавьте больше одежды.</p> <p>Затяните стопорные гайки.</p>
На экране отображается «IE»	<ul style="list-style-type: none"> Проверьте, закрыт ли кран? Отключена ли подача воды или давление воды слишком низкое? Не замерзли ли водозаборные трубы? Не засорены ли фильтры? 	<p>Откройте запорный кран.</p> <p>Подождите.</p> <p>Используйте горячую воду, чтобы разморозить трубы.</p> <p>Выньте фильтры и очистите их.</p>
На экране оттока воды отображается «OE»	<ul style="list-style-type: none"> Сливные трубки расположены слишком высоко? Сливные трубки замерзли? Сливные трубки заблокированы? Заблокирован ли слив в полу? 	<p>Уберите сливные трубки и убедитесь, что их высота не превышает 1 м.</p> <p>Используйте горячую воду, чтобы разморозить трубы.</p> <p>Удалите посторонние частицы и прочистите трубы.</p> <p>Прочистите слив в полу.</p>
На экране отображается «DE»	<ul style="list-style-type: none"> Убедитесь, что стиральная машина запускается без закрытия дверцы. 	<p>Убедитесь, что дверца действительно закрыта.</p>

При отсутствии нагрева на экране отображается «EE»	<ul style="list-style-type: none"> Выньте вилку из розетки и обратитесь в сервисный центр. 	
Продолжается безостановочная подача воды, на экране отображается «FE»	<ul style="list-style-type: none"> Из-за неисправности впускного клапана и датчика уровня воды. 	Закройте водопроводный кран, выньте вилку из розетки и обратитесь в сервисную службу.
Барaban стиральной машины не работает, на экране отображается «LE» или «SE»	<ul style="list-style-type: none"> Выньте вилку из розетки и обратитесь в сервисный центр. 	
Слишком много пены	<ul style="list-style-type: none"> Убедитесь, что количество добавляемого средства не превышает рекомендуемое Используется ли средство с низким пенообразованием, специально предназначенное для стиральных машин с фронтальной загрузкой? 	<p>Добавьте необходимое количество средства для стирки.</p> <p>Используйте правильный тип средства.</p>
Неисправность датчика уровня воды, на экране отображается «PE».	<ul style="list-style-type: none"> Не поврежден ли датчик уровня воды? Трубка датчика уровня воды заблокирована или имеется большое давление? 	Закрепите датчик. Прочистите водопроводную трубу.
Отключение питания, на экране отображается "PF"	<ul style="list-style-type: none"> Выключите и включите питание, нажмите кнопку питания, на экране отобразится надпись «PF», указывающая на то, что питание было выключено. Машина может работать в нормальном режиме. 	Нажав кнопку запуска/паузы, можно продолжить программу, выполняющуюся до выключения питания или запустить другую программу.

4. Обслуживание и ремонт

Условия гарантийного обслуживания

Использование прибора потребителем признаётся его согласием с изложенными ниже условиями.

При обнаружении в течение гарантийного срока в приобретённом приборе недостатков, кроме возникших после передачи товара потребителю вследствие нарушения правил транспортировки, хранения, установки, подключения или эксплуатации, а также действий третьих лиц или обстоятельств непреодолимой силы, изготовитель обязуется удовлетворить требования потребителя в соответствии с законодательством о защите прав потребителей с учётом следующих условий:

- Гарантийный срок составляет 36 (тридцать шесть) месяцев со дня продажи (передачи) прибора потребителю (или со дня изготовления, когда день продажи (передачи) установить невозможно).
- Гарантия распространяется только на приборы, используемые в личных, семейных, домашних или иных подобных целях, не связанных с предпринимательской деятельностью.
- Гарантийный срок на узлы, компоненты и части, установленные в приборе в ходе гарантийного ремонта взамен вышедших из строя, равен сроку гарантии на прибор и заканчивается одновременно с окончанием гарантийного срока прибора.
- Гарантийный ремонт выполняется бесплатно авторизованным сервисным центром на дому у потребителя или в мастерской по усмотрению сервисного центра и включает стоимость услуг и материалов.
- Для осуществления технического обслуживания и ремонта прибора потребителю необходимо обеспечить доступ специалисту авторизованного сервисного центра к прибору (в том числе встраиваемому).
- Во избежание возможных недоразумений, сохраняйте в течение срока службы прибора документы, оформленные при его продаже (кассовый и/или товарный чек, счёт, накладная).
- Изготовитель оставляет за собой право по единственно своему усмотрению расширить свои обязательства перед потребителем по сравнению с требованиями закона и настоящими условиями.

Гарантия не распространяется:

- на недостатки, которые вызваны несоблюдением инструкций по эксплуатации, неправильной установкой или подключением (в том числе подключением к электрической сети с несоответствующим напряжением питания), небрежным обращением или плохим уходом,
- на повреждения, обусловленные ржавчиной, коррозией или воздействием воды, в том числе явившиеся следствием установки или использования прибора в непредназначенных для этого местах,

- на приборы, которые подвергались разборке или конструктивным изменениям неуполномоченными лицами, или если удалены, не разборчивы или изменены продуктовый или серийный номера прибора,
- на недостатки приборов, возникшие вследствие эксплуатации с неустранёнными иными недостатками либо возникшие вследствие технического обслуживания или ремонта лицами и организациями, не являющимися авторизованными сервисными центрами,
- на недостатки, которые вызваны не зависящими от изготовителя причинами, такими как несоответствие показателей и характеристик электроэнергии в используемой системе электроснабжения требованиям, установленным в ГОСТ 32144-2013 или иных обязательных стандартах, явления природы и стихийные бедствия, пожар, домашние и дикие животные, в частности насекомые (особенно, муравьи и тараканы), попадание внутрь прибора посторонних предметов (жидкостей), и другими подобными причинами,
- на внешние и внутренние загрязнения, помутнения, изменения цвета, царапины и трещины, вмятины, потёртости, сколы и иные подобные повреждения узлов, компонентов, составных частей, конструкционных элементов, аксессуаров и принадлежностей (в том числе изготовленных из пластмасс, стеклокерамики и стекла), возникшие в процессе эксплуатации (в том числе в результате естественного износа), установки и/или транспортировки прибора.
- на подлежащие периодической замене конструкционные элементы, аксессуары и принадлежности (лампы и другие источники света, элементы питания, фильтры и т.п),
- на работы по установке, регулировке, чистке прибора, замене расходных материалов и прочему подобному уходу за прибором (периодическое обслуживание).

По вопросам гарантийного и послегарантийного обслуживания обращайтесь по телефону 8-800-222-5995 service@vard.ru

При обращении необходимо сообщить следующую информацию: тип, модель, артикул и серийный номер прибора. Эти сведения указаны на табличке с техническими данными, размещённой на приборе.

Рекомендуем использовать только оригинальные запасные части и принадлежности.

5. Сведения о приборе

Модель	VWF314
Артикул	362204
Класс энергетической эффективности	A
Изготовитель и импортер (организация, уполномоченная на принятие и удовлетворение требований потребителей в отношении товаров ненадлежащего качества):	ООО "Е.Компани", ул. Краснопролетарская 16, стр.2, помещ.1/5, 127473, Москва; тел.: 8-800-222-5995
Изготовлено в Китае	

Дата изготовления прибора указана в его серийном номере, где первая и вторая цифры соответствуют двум последним цифрам года, а третья и четвертая цифры – порядковому номеру недели. Например, серийный номер 23250123 означает, что изделие изготовлено на двадцать пятую неделю 2023 года.

Срок службы прибора – 10 лет. Срок службы исчисляется со дня продажи (передачи) прибора (или со дня изготовления прибора, когда день продажи (передачи) установить невозможно).

По истечении срока службы прибор следует доставить в место отдельного накопления отходов потребления или в пункт сбора использованной бытовой техники для последующей утилизации. Продолжение использования прибора после истечения срока службы может привести к нежелательным/неблагоприятным последствиям.

По истечении срока службы, а также в случае необходимости утилизации прибора, обусловленной любыми иными причинами, прибор следует доставить в пункт сбора использованной бытовой техники и электроники для последующей утилизации. Это можно сделать самостоятельно либо заказав соответствующую услугу в торговой или специализированной организации (доступно не во всех населенных пунктах). Раздельный сбор отходов потребления способствует их переработке и вторичному использованию, что существенным образом снижает негативное воздействие на окружающую среду.

Прибор соответствует обязательным требованиям, установленным в применимых технических регламентах. Сведения о документах, удостоверяющих соответствие прибора, доступны в Едином реестре сертификатов соответствия и деклараций о соответствии Росаккредитации.

